



Acción Ambiental Para un Detroit Saludable:

Actualizaciones y Sugerencias Para Responsables De Tomar Decisiones y Residentes

¿Cómo afectan las tendencias ambientales globales a Detroit?

Los desastres ambientales nos afectan a todos. Algunas comunidades experimentan impactos mayores que otras. Abordar los impactos en quienes están más afectados por los impactos ambientales es fundamental para reducir las brechas ambientales y de salud.

Aquí hay algunas formas en que los cambios ambientales impactan a los residentes de Detroit:



A medida que las **olas de calor** se vuelven más comunes, las personas sin acceso a aire acondicionado corren riesgo de enfermedades y muerte relacionadas con el calor. Esto es especialmente cierto para las personas mayores, las personas con condiciones crónicas y las personas que trabajan al aire libre. ^{6 13}



A medida que las **precipitaciones extremas** se vuelven más frecuentes, aumenta el riesgo de inundaciones, enfermedades relacionadas con las inundaciones, estrés y muerte. Las inundaciones en los Estados Unidos tienen más probabilidades de afectar a las comunidades de bajos ingresos y a las comunidades de color. ^{6 7}



A medida que aumentan las **temperaturas**, la contaminación del aire empeora. Muchas comunidades de bajos ingresos y comunidades de color están en áreas con altos niveles de contaminación del aire. Ya experimentan altas tasas de asma, enfermedades cardíacas y otras enfermedades crónicas. Estas condiciones empeorarán con el aumento de la contaminación del aire. ^{6 8}



Los eventos **climáticos extremos** pueden generar problemas importantes con el transporte, el acceso a alimentos y los cortes de energía. Las comunidades de Detroit que ya enfrentan un acceso limitado a estos servicios probablemente sean las más afectadas. ^{9 10 11 12}

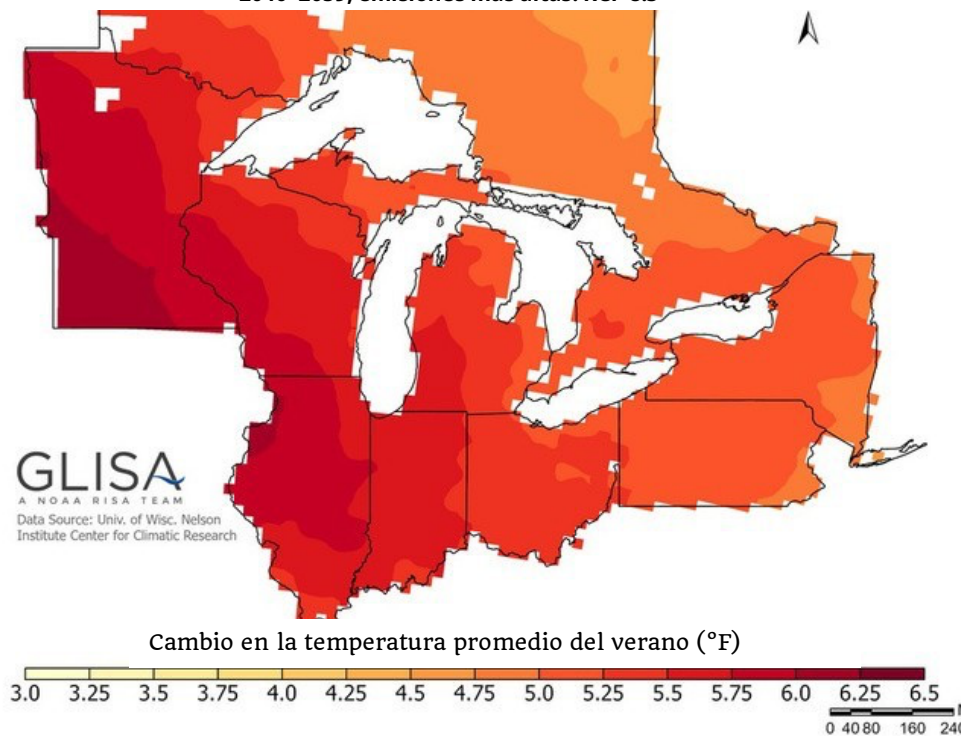


¿Cómo están los eventos climáticos moldeando la vida en la región de los Grande Lagos?

Las temperaturas están aumentando a nivel mundial. En Michigan, esto significa:

- Las olas de calor son más frecuentes. En los próximos 50 años, los veranos en Michigan podrían sentirse como los de Arkansas en la actualidad. Detroit podría experimentar hasta 65 días por verano con temperaturas máximas superiores a 90°F, un gran aumento en comparación con el promedio actual de solo 13 días por verano. ^{1 2}
- Los eventos de lluvias extremas son más frecuentes, especialmente en invierno y primavera.
- La frecuencia y la intensidad de las tormentas severas probablemente continuarán aumentando. ^{1 2}
- Junto con estos eventos extremos, generalmente podría sentirse más seco, con períodos cada vez más prolongados de sequía. ³

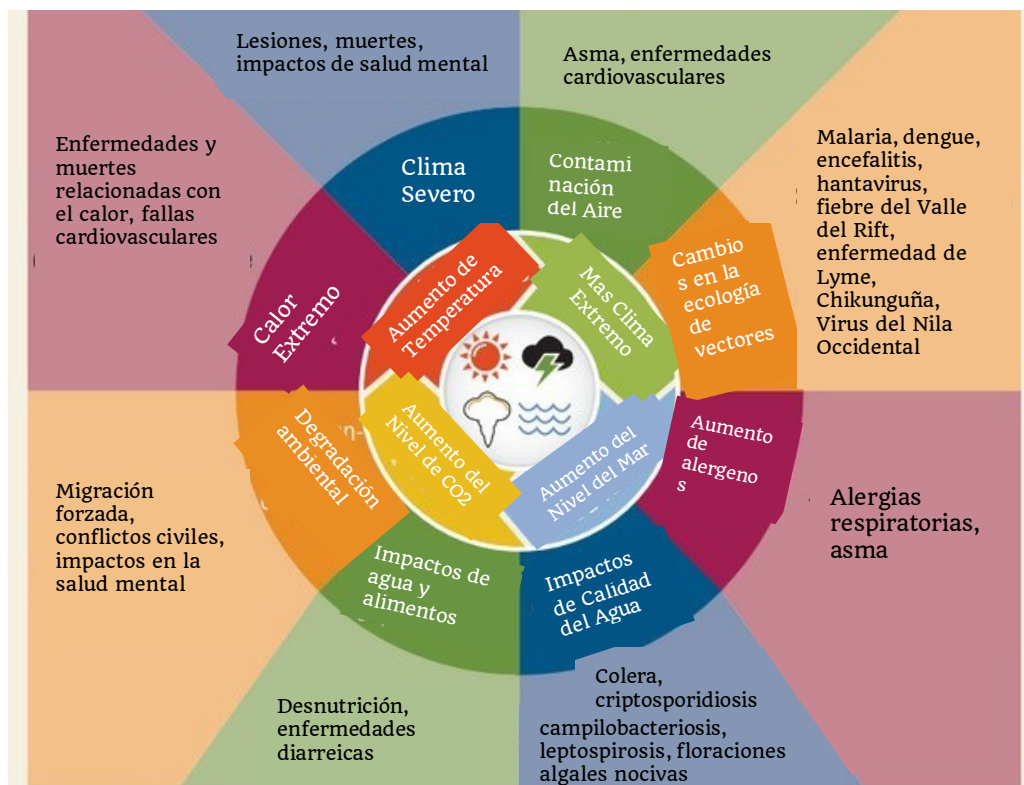
Cambio Projectado en la Temperatura Promedio del Verano para el Período de Medios de Siglo:
2040-2059; emisiones más altas: RCP 8.5"



Los veranos en Michigan podrían ser aproximadamente 5.0°F más cálidos para 2050. ¹⁴

¿Qué impactos en la salud podemos esperar de los cambios climáticos globales?

Se proyecta que los riesgos para la salud aumentarán durante este siglo bajo todos los escenarios futuros de emisiones (cantidad prevista de gases de efecto invernadero) ⁵



Patel, V., D. Chisholm, T. Dua, R. Laxminarayan, and M. E. Medina-Mora, editores. 2015. Patel, V., D. Chisholm, T. Dua, R. Laxminarayan y M. E. Medina-Mora, editores. 2015. Trastornos mentales, neurológicos y por consumo de sustancias. Prioridades en el control de enfermedades, tercera edición, volumen 4. Washington, DC: Banco Mundial. doi:10.1596/978-1-4648-0426-7. Licencia: Creative Commons Atribución CC BY 3.0 IGO

¿Qué pueden hacer los residentes y los responsables de la toma de decisiones?

- Aprender sobre los desastres ambientales y sus riesgos para la salud. Fomentar a las personas a tomar medidas para reducir los efectos perjudiciales del cambio ambiental.
- Fomentar que las personas tomen medidas para reducir los efectos adversos de los cambios ambientales. Esto incluye planes para garantizar la protección de las poblaciones más vulnerables.
- Incrementar la vigilancia de los efectos en la salud relacionados con el medio ambiente, como hospitalizaciones por calor, lesiones o muertes causadas por eventos climáticos extremos y resultados relacionados con el asma, y contar con un plan para responder ante cualquier aumento.
- Los responsables de la toma de decisiones deben trabajar en estrecha colaboración con los planificadores y los profesionales de la salud pública para evaluar los impactos en la salud de las decisiones de uso del suelo que pueden afectar las islas de calor urbanas, la calidad del aire y la gestión de aguas pluviales. Deben incorporar estos resultados en las decisiones de uso del suelo para proteger la salud pública.

Por favor, consulte http://mleead.umich.edu/Coec_Fact_Sheets.php para ver las citas incluidas en esta hoja informativa.

Esta investigación fue financiada por el Instituto Nacional de Ciencias de la Salud Ambiental (NIEHS) (#RO1ES022616, #R01ES032389) y la Fundación Familiar Fred A. y Barbara M. Erb, con apoyo adicional proporcionado por el Centro de Michigan sobre Exposiciones Ambientales y Enfermedades en las Etapas de la Vida (M-LEeD) (NIEHS #P30ES017885)..